



# CADENA DE PALMA DE ACEITE

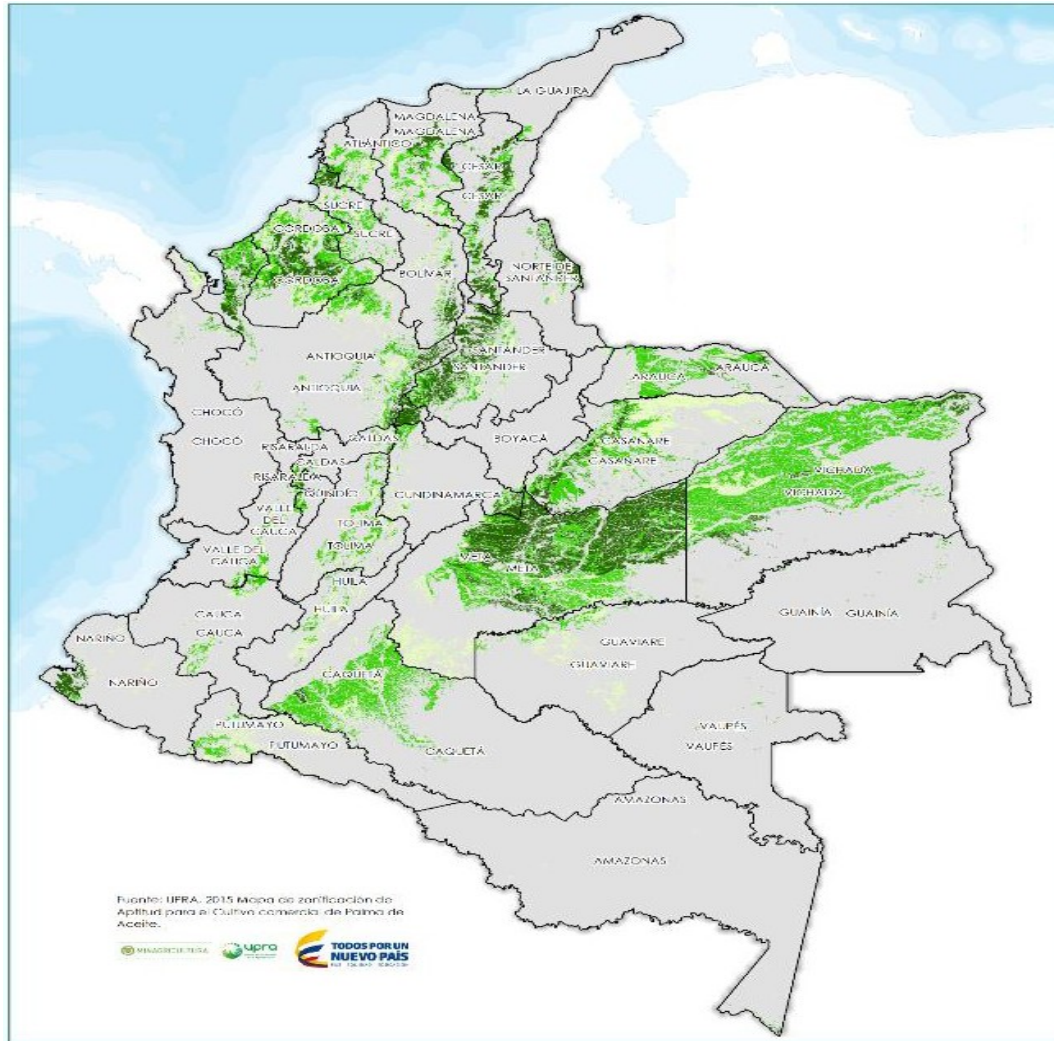
Mayo 2017

# INDICADORES GENERALES

- Descripción General de la Cadena



# ZONIFICACIÓN PALMICULTURA EN COLOMBIA



Fuente: UPRA

## Mapa de aptitud para Palma de Aceite

Aptitud	Área (ha)	%
Alta	5.533.753	4.9
Media	8.516.175	7.5
Baja	4.596.214	4
No Apto	95.428.828	83.6

## Producción Nacional Aceite de Palma

Variable	2012	2013	2014	2015	2016	2017*
Área (Ha)	426.294	461.919	480.816	499.244	512.076	528.238
Producción (Ton)	973.802	1.040.835	1.111.429	1.274.833	1.146.211	1.489.631
Rendimiento (Ton/Ha)	3,22	3,07	3,14	3,38	2,87	2,82

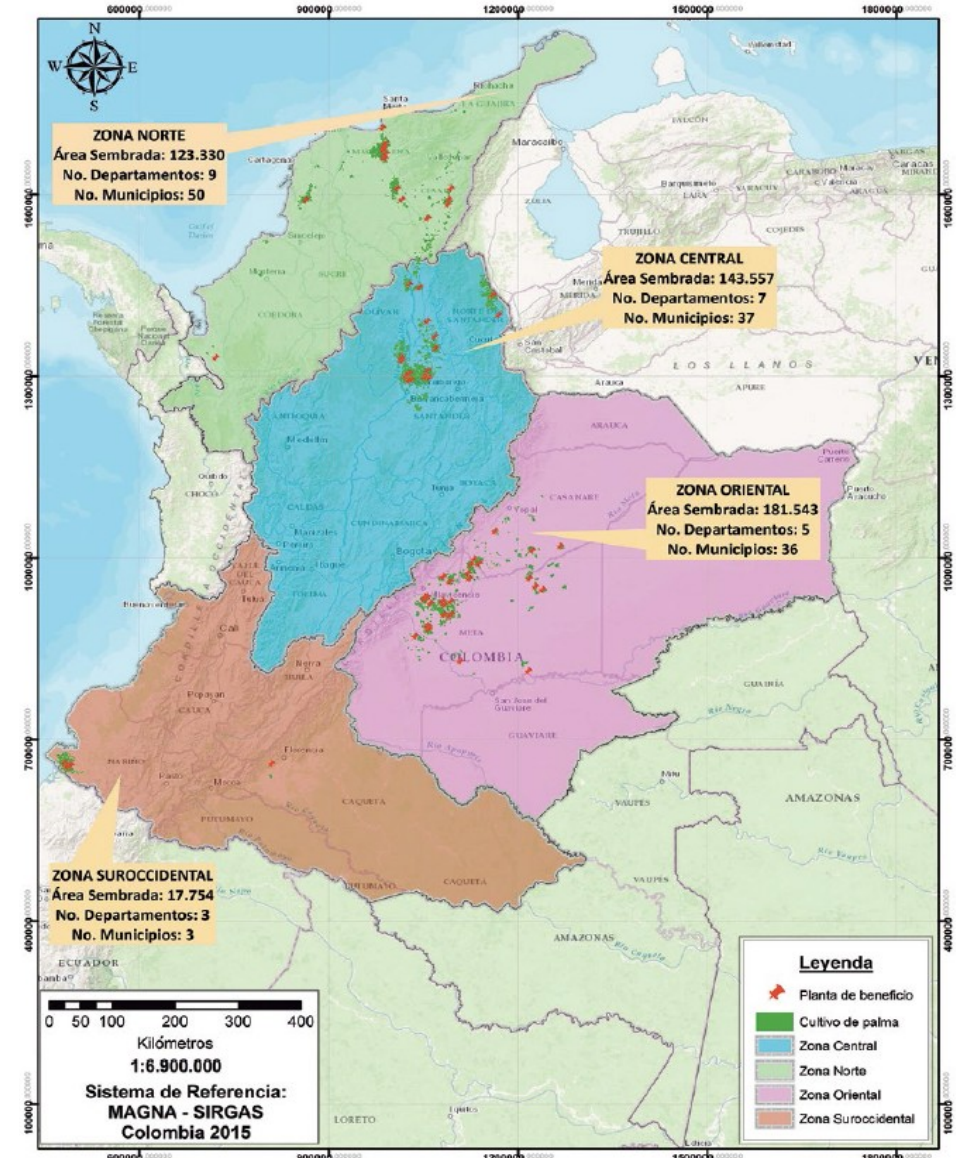
Fuente: Datos estadísticos Fedepalma, (SIPSA), Abril 2017

\* Estimado para el año 2017

- La Palma de aceite tiene una participación actual del 6% en el PIB agropecuario de Colombia.
- La producción de fruto de palma aceitera para el año 2016 manifestó una reducción en los rendimientos de extracción para el aceite de palma del 10,09 % por el fenómeno del niño y problemas fitosanitarios.
- Igualmente para el año de 2016 se presentó un decrecimiento en la producción de aceite de palma, en contraste con el año 2015, dejándose de producir 128.622 Ton de aceite de palma.

# NÚCLEOS PRODUCTIVOS PALMA DE ACEITE:

- I. **Zona Oriental:** Departamentos del Meta, Cundinamarca, Casanare, Vichada y Arauca. Con presencia 36 municipios y comprendiendo un área de 206.559 has. establecidas.
- II. **Zona Norte:** Departamentos Antioquia (norte), Atlántico, Bolívar (norte), Cesar, Chocó, Córdoba, La Guajira, Sucre y Magdalena. Presente en 59 municipios y con un total de 124.948 has. establecidas.
- III. **Zona Central:** Departamento de Antioquia (sur), Bolívar (sur), Caldas, Cesar, Cundinamarca, Norte de Santander y Santander. Con presencia en 37 municipios y con un total de 161.623 has. establecidas.
- IV. **Zona Sur Occidental:** Departamentos de Nariño, Caquetá y Cauca. Con presencia en 3 municipios y un total de 18.946 has. establecidas.



Fuente: Anuario estadístico 2016 (Fedepalma)

## Núcleos productivos en Colombia

ZONAS	Área (Ha)				Producción (Ton)				Rendimiento (Ton/Ha)			
	2014	2015	2016	2017*	2014	2015	2016	2017*	2014	2015	2016	2017*
Zona Oriental	187.986	199.939	206.559	229.784	412.714	527.011	498.493	647.990	2,98	3,57	3,12	3,2
Zona Norte	119.390	123.081	124.948	140.511	358.067	370.285	304.827	396.242	3,99	3,86	3,12	3,7
Zona Central	156.161	158.240	161.623	146.322	322.382	354.203	318.132	412.628	2,86	2,97	2,54	2,79
Zona Suroccidental	17.279	17.984	18.946	11.621	18.266	23.334	24.760	32.772	1,44	1,56	1,51	1,5
<b>Total</b>	<b>480.816</b>	<b>499.244</b>	<b>512.076</b>	<b>528.238</b>	<b>1.111.429</b>	<b>1.274.833</b>	<b>1.146.212</b>	<b>1.489.631</b>	<b>3,14</b>	<b>3,38</b>	<b>2,87</b>	<b>2,8</b>

Fuente: Datos estadísticos Fedepalma (SISPA), Enero 2017

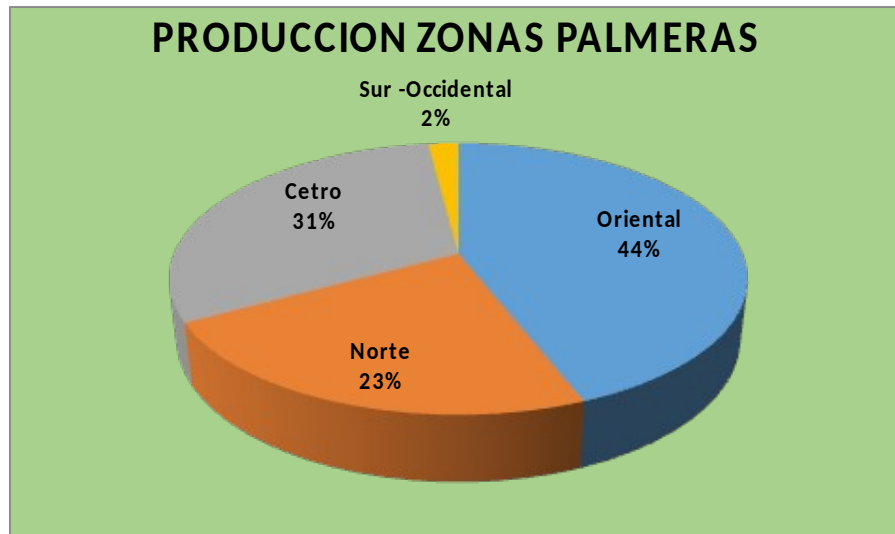
\* Estimado para el año 2017

- Actualmente la Zona Oriental es la pionera en la producción y área a nivel nacional, donde solo el departamento del meta representa el 30% del área total y el 33% de la producción de aceite de palma a nivel nacional, con una extensión de 141.068 has, de las cuales se encuentran en producción 116.161 has.
- Los mayores rendimientos para la producción de aceite de palma en el país se encuentran en la zona Norte con un promedio de 3,7 Ton/Ha y los menores rendimientos se ubican en la zona Sur-occidental con un promedio de 1,5 Ton/Ha.
- Tumaco debido a problemas fitosanitarios por PC perdió en 2015 un total de 36.000 hectáreas de palma africana y Puerto Wilches para el mismo año por la PC perdió un total de 24.000 hectáreas.

# ÁREA, PRODUCCIÓN Y RENDIMIENTO POR ZONAS

PRODUCCION ACEITE DE PALMA CRUDO EN COLOMBIA POR ZONAS PRODUCTIVAS		
ZONA	2016	2017
	ENERO - MARZO	ENERO - MARZO
Oriental	147,40	192,66
Norte	65,56	93,90
Cetro	96,60	128,25
Sur -Occidental	6,09	7,77
<b>Total:</b>	<b>315,65</b>	<b>422,58</b>

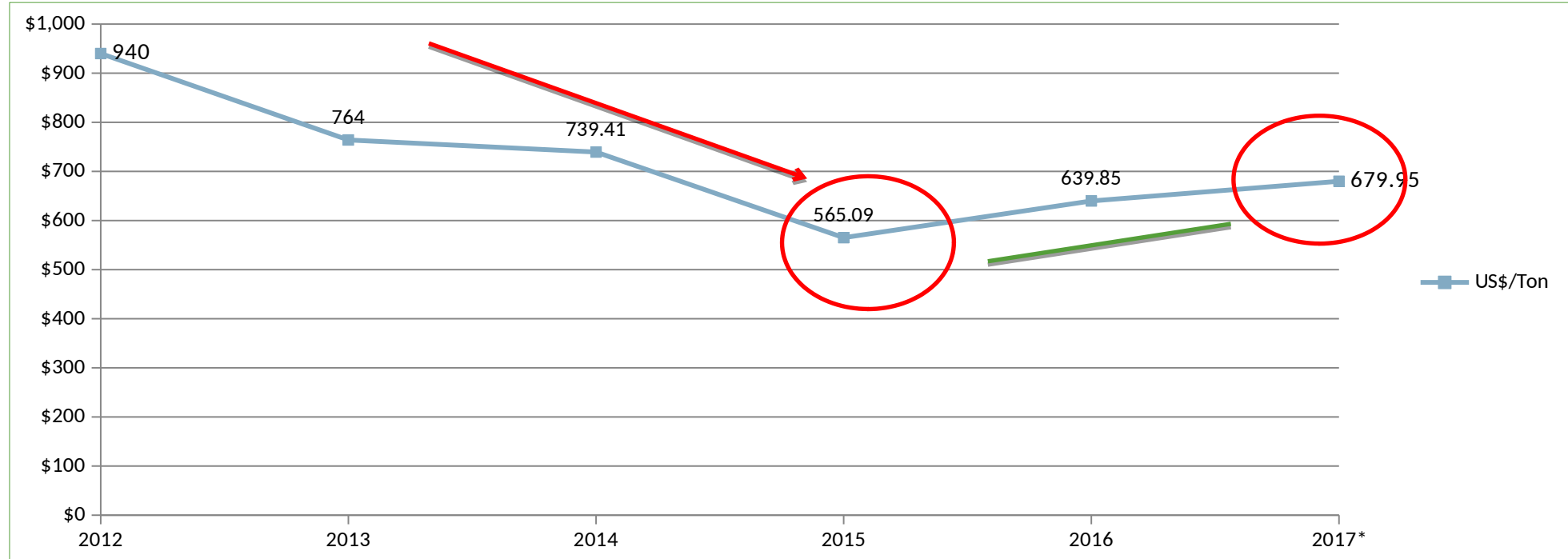
Fuente: Datos estadísticos Fedepalma (SISPA), Enero 2017



Fuente: Elaboración propia con datos estadísticos tomados de Fedepalma (SISPA), Enero 2017

- Para el primer trimestre del año 2017 las producciones de aceite de palma han presentado un incremento del 33,87% con respecto al año 2016.
- El consolidado nacional productivo de aceite de palma crudo para el primer trimestre del año en curso 2017 fue de 422.580 toneladas, con relación a las 315.650 toneladas de aceite de palma crudo producido al primer trimestre del año 2016.
- La zona Oriental del país fue la más productiva del primer trimestre para el año 2017, obteniendo un total de 192.660 toneladas de aceite de palma crudo y presentando un rendimiento promedio de 3,2 Ton/Ha/año.

## PRECIO ACEITE DE PALMA (CIF Rotterdam)



\* Promedio primer trimestre 2017 Fuente: Bolsa de Chicago CME

- Precio promedio tonelada aceite de palma (CIF Rotterdam) 2016: US \$ 639,85
- Precio promedio tonelada aceite de palma (CIF Rotterdam) 2017: US \$ 679,95
- Para el año 2015 el precio de aceite de palma sufre una caída del 24% debido al incremento en la producción de aceite de soya en América.
- Para el año 2017 el precio de aceite de palma presenta un incremento de US \$40,71/Ton, con respecto al 2016.
- El mejor precio reportado para el año 2017 fue en enero el cual ascendió US \$ 726,49/Ton



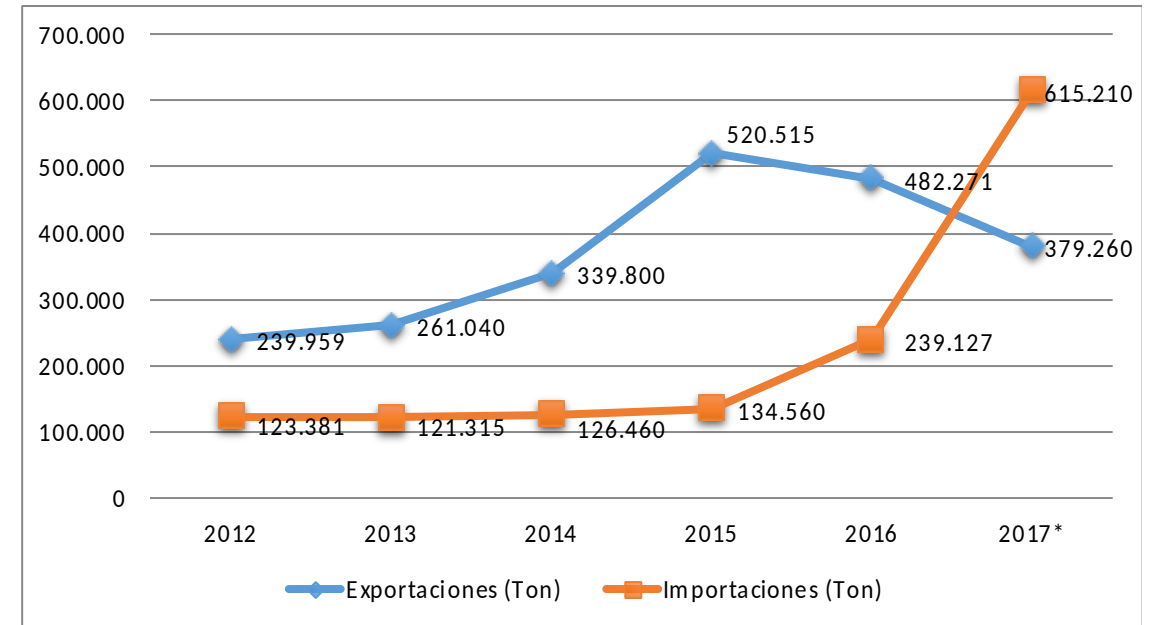
## Balanza comercial

Países origen	2012	2013	2014	2015	2016	2017*
Exportaciones (Ton)	239.959	261.040	339.800	520.515	482.271	379.260
Importaciones (Ton)	123.381	121.315	126.460	134.560	239.127	615.210

\* Cifras proyectadas para el año de 2017

Fuente: Boletín Estadístico mensual del sector Palmero, Abril 2017.

- Las exportaciones entre 2015 y 2016, tuvieron una disminución en un 24,44%.
- Las importaciones para el año 2016 se incrementaron en un 24,46% debido a las afecciones presentadas por los cambios climáticos.
- Según lo reportado por Fedepalma, al primer trimestre del 2017 se han realizado importaciones de aceites y grasas vegetales por 205,07 Ton y exportaciones por 126,42 Ton.



\* Cifras proyectadas para 2017, según tendencias del primer trimestre.

Fuente: Elaboración propia, con cifras tomadas del Boletín Estadístico del sector Palmero

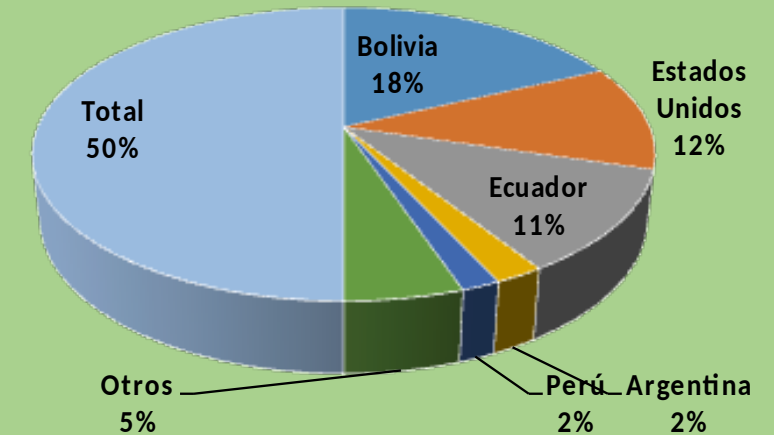
## IMPORTACIONES DE ACEITES Y GRASAS VEGETALES Y ANIMALES (En miles de Toneladas)

PERIODO	2016	2017	Var % 2016/2017
Enero	67,17	74,54	0,11
Febrero	50,87	55,94	0,10
Marzo	49,06	80,82	0,65

Fuente: Boletín estadístico mensual del sector palmero. Abril 2017 pág. 14

- Según los reportes presentados por Fedepalma, DANE y Procolombia para el primer trimestre transcurrido del presente año, se importaron un total de 211.300 toneladas de aceites y grasas de origen vegetal y animal.
- Durante el transcurso del primer trimestre del año 2017, el 77,27% de las importaciones corresponden a aceites crudos de Palma (48.750 Tn) y Soya (73.590 Tn), el 19,78% corresponde a aceites refinados (palma y otros) y el 2,95% de las importaciones pertenecen a los aceites de origen animal (Pescado, sebos y grasas de desperdicio).

## IMPORTACIONES ACEITE DE PALMA CRUDO EN COLOMBIA



Fuente: Elaboración propia con datos tomados del «Boletín estadístico mensual del sector palmero». Abril 2017 pág. 14

## EXPORTACIONES DE ACEITES Y GRASAS VEGETALES Y ANIMALES (En miles de Toneladas)

PERIODO	2016	2017	Var % 2016/2017
<b>Enero</b>	52,3	33,46	-0,36
<b>Febrero</b>	19,4	25,19	0,30
<b>Marzo</b>	25,8	67,78	1,63
<b>TOTAL</b>	<b>97,49</b>	<b>126,43</b>	<b>0,30</b>

Fuente: Boletín estadístico mensual del sector palmero. Abril 2017 pág. 19

- En lo que va corrido para el primer trimestre del año 2017 se han realizado exportaciones de aceite de palma crudo por un total de 126.430 toneladas, generándose un incremento del 29,68% con respecto al primer trimestre del año 2016.
- El mercado Europeo representa el 59% de las exportaciones con un total de 65.111 toneladas, siendo los principales países Holanda, España y Alemania.

<b>Costos de establecimiento y renovación año 2017 (\$/ha)</b>		
<b>Actividad (Material híbrido OxG Alto Oleico)</b>	<b>Siembra Nueva</b>	<b>Renovación</b>
Estudios topográficos y de suelos (1)	181.840	-
Previvero y vivero	1.419.680	1.419.680
Erradicación de palma	-	678.893
Preparación del terreno	1.402.517	1.402.517
Infraestructura (vías, canales, etc.)	1.118.197	1.118.197
Siembra	562.915	562.915
Mantenimiento años 1-3	8.155.013	6.155.013
Mantenimiento año 4	2.005.695	2.005.695
Manejo sanitario PC	1.856.800	1.856.800
Polinización año 4	844.000	844.000
Cosecha y transporte	336.819	336.819
Asistencia técnica	833.000	633.000
<b>Total</b>	<b>18.716.476</b>	<b>17.013.529</b>

Fuente: Finagro y Fedepalma

- Los costos relacionados con *Elaeis Guineensis* y el híbrido OxG, tienen diferencia significativa en el valor de la semilla, siendo la del híbrido más costoso.
- Los precios establecidos están sujetos a la variación por zonas y a las condiciones de malla vial que pueden incrementar los fletes de insumos y maquinaria.
- Los precios de los insumos están dados con estándares nacionales sujetos de igual manera a variaciones por zonas.

# EMPLEO GENERADO POR EL SECTOR PALMERO

Año	Empleo Directo	Empleo Indirecto	Empleo total
2013	56.047	112.094	168.141
2014	60.102	120.204	180.306
2015	62.406	124.811	187.217
2016	64.010	128.019	192.029

Fuente: Desempeño del sector palmero colombiano 2016 y Fedepalma.

- En el último año, los empleos generados por el sector palmero aumentaron en 3,6%, lo que evidencia el dinamismo en este frente por parte del sector.
- Alrededor del 50% de las personas empleadas en el sector palmero no cuentan con educación básica o media.
- Según un estudio realizado por el Señor Mauricio Olivera (Investigador Asociado Fedesarrollo), afirma que los empleados directos del sector palmero tienen una mejor calidad de vida que los no palmeros, debido a las condiciones de estabilidad laboral, económicas y educativas, para ellos y sus familias.

<b>APOYOS OTORGADOS SECTOR 2015 - 2017</b>			
<b>N° CONVENIO</b>	<b>PRINCIPAL ACTIVIDAD REALIZADA</b>	<b>APORTE MADR (\$ MILLONES)</b>	<b>FAMILIAS BENEFICIADAS</b>
20160545	Convenio de Asistencia Técnica Gremial en 15 departamentos del país.	5.000	4.200
20150284	Convenio realizado con el fin de atender los problemas fitosanitarios en la Zona central del país, beneficiando a 5 municipios: Puerto Wilches, Sabana de Torres, Barrancabermeja, san Vicente de Chucuri y San Pablo -Sur de Bolívar, cubriendo 1.366 hectáreas.	4.000	1.600
20150874	Convenio para erradicar 500 hectáreas de palma afectadas por la problemática de la P.C. en Puerto Wilches.	1.500	130
20150863	Convenio para la erradicación de 1.500 hectáreas a 1.210 pequeños productores de Palma de Aceite afectadas por la P.C., en zonas determinadas por el ICA en territorios colectivos del municipio de Tumaco.	4.240	1.210
20150879	Convenio para la erradicación de 1.200 hectáreas de Palma de Aceite afectadas por la P.C. en predios de pequeños productores, en zonas determinadas por el ICA, en territorios colectivos, beneficiando a 890 productores de Tumaco, Nariño.	3.760	890
<b>TOTAL</b>		<b>18.500</b>	<b>8.030</b>

Fuente: DCAF y MADR

